

GPRINTER TH
zapisovač teploty / vlhkosti so zabudovanou tlačiarňou



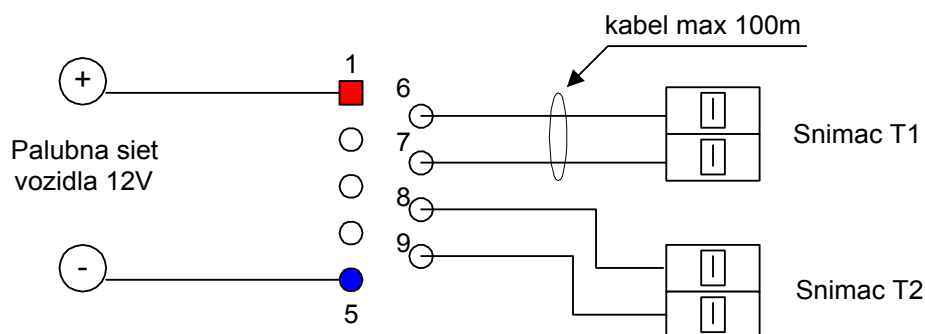
Popis:

- Zapisovač TH PRINTER zapisuje dve veličiny: dve teploty alebo teplotu + vlhkosť.
- Ak je model zapisovača na dve teploty, použité sú externé odporové snímače KTY 81210 PHILIPS.
- Zapisovač zapisuje teploty do vlastnej pamäte, pričom kapacita je 8000 záznamov. Záznam je reprezentovaný dátumom / časom a hodnotami teploty resp. Vlhkosti.
- Namerané údaje sa zapisujú v nastavenom intervale 1 .. 99 minút.
- Aktuálne teploty sú zobrazené na grafickom LCD zobrazovači.
- Zapisovač je vybavený tepelnou tlačiarňou FUJITSU, šírka papiera 57mm. Použitý je štandardný termo papier do tepelných tlačiarní používaných v POS termináloch. Papier je dostupný v predajniach s kancelárskymi potrebami
- Užívateľ si môže kedykoľvek vytlačiť záznamy, alebo ak je v režime ONLINE PRINT pri ukladaní záznamu sa súčasne aj vytlačia hodnoty.
- Pre nezaškolené osoby je k dispozícii tlačenie jediným tlačidlom, keď podržaním tlačidla **šípka hore** (AutoPrint) zapisovač vytlačí nastavený počet najnovších záznamov.
Nie je teda nutné napr. šoférov školiť, ako sa obsluhuje MENU prístroja.
- Zapisovač má zabudované akumulátory Li-Ion, kapacita postačuje na cca 2-3 mesiace činnosti. Stav batérie je indikovaný percentuálne na zobrazovači.
- V dodávke zapisovača je sieťový adaptér 12V/300mA pre nabíjanie akumulátorov.

Technická špecifikácia:

Rozmery:	160 x 130 x 50 mm
Napájanie:	Zabudovaný akumulátor Li-Ion 2x 3,6V / 2200 mAh
Kapacita akumulátora:	cca 3mes činnosti/ na jedno nabitie
Snímače teploty:	2x KTY 81 210 2000Ohm/25C
Pripojenie snímačov:	PIN 6,7 T1 PIN 8,9 T2
Počet záznamov:	8000
Tlačiareň:	Tepelná, šírka papiera 57mm
Rýchlosť tlače:	5 riadkov / sekundu
Nabíjanie:	ACDC adaptér 12V/ 300 mA
Doba nabíjania:	cca 12 hodín
Komunikácia:	RS232 / 19200 bit/sec programové vybavenie pre MSWINDOWS PMICRO dodávané s prístrojom.

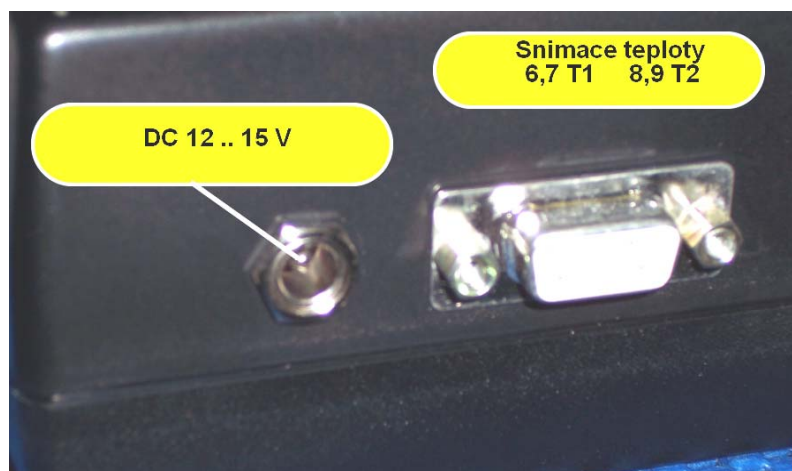
Pripojenie snímačov:



snímače sú umiestnené v plastových ochranných skrinkách s priechodmi. Dvojžilový kábel k snímaču je nutné odblankovať 1cm, potlačením bielej páčky na svorkovnici sa otvoria jazyky svorkovnice a kábel sa vloží do otvoru svorkovnice. Je nutné potom kábel potiahnuť pre kontrolu zaseknutia kábla vo svorke.

Nabíjanie akumulátorov sa vykonáva pripojením sieťového adaptéra na DC konektor.

Nabíjanie je možné aj pripojením na palubnú sieť vozidla 12V. Nabíjanie je indikované LED diódou na ľavom boku tlačiarne.



POZOR vybitie Li-Ion akumulátora na 0% a ponechanie v tomto stave niekoľko dní, spôsobí jeho poškodenie alebo dramatické zníženie kapacity.

Zobrazovač LCD:

UPOZORNENIE LCD zobrazovač je extrémne citlivý na dotyk, v žiadnom prípade neuchopíte tlačiareň za zobrazovač, tlakom prstov sa zobrazovač poškodí.

Na zobrazovači sú zobrazené teploty T1 a T2, v úspornom režime sú zobrazené len teploty v hornej časti LCD.

Do plného režimu zobrazenia sa užívateľ dostáva stlačením ľubovoľného tlačidla.

Na prvom riadku je zobrazený dátum a čas a každých 5 sekúnd sa zobrazí názov misie, názov misie resp merania je možné vložiť odštartovaním misie ce PC.

Na druhom riadku sú zobrazené informácie:

ACU = xxx % znamená stav batérie 0 až 100%

M= xxxx znamená na ktoré miesto v pamäti bude zapísaný ďalší záznam.

Posun papiera:

Prázdny posun papiera tlačiarne sa vykoná stlačením ESC / FEED.

MENU

Do Menu prístroja užívateľ vstúpi stlačením tlačidla SET. Zobrazí sa hlavné menu.

Pohyb po jednotlivých položkách MENU vykávame stlačením tlačidiel šípka hore/dole.

Vstup do menu tlačidom SET.

SETUP MENU

V menu je možné vykonať niektoré nastavenia. Nastavenie času, Intervalu záznamu. Pred vykonaním zmeny je nutné vložiť najskôr heslo v menu *PASSWORD*. Heslo je číslo 13.

Po zadaní správneho hesla bude možné meniť hodnoty v SETUP Menu 5 minút. Po uplynutí 5 minút prístroj znovu vyžaduje heslo.

Výmena papiera:

Pri výmene papiera postupujte nasledovne:

Odskrutkujte dve skrutky na veko šachty papiera, vyberte veko papiera.



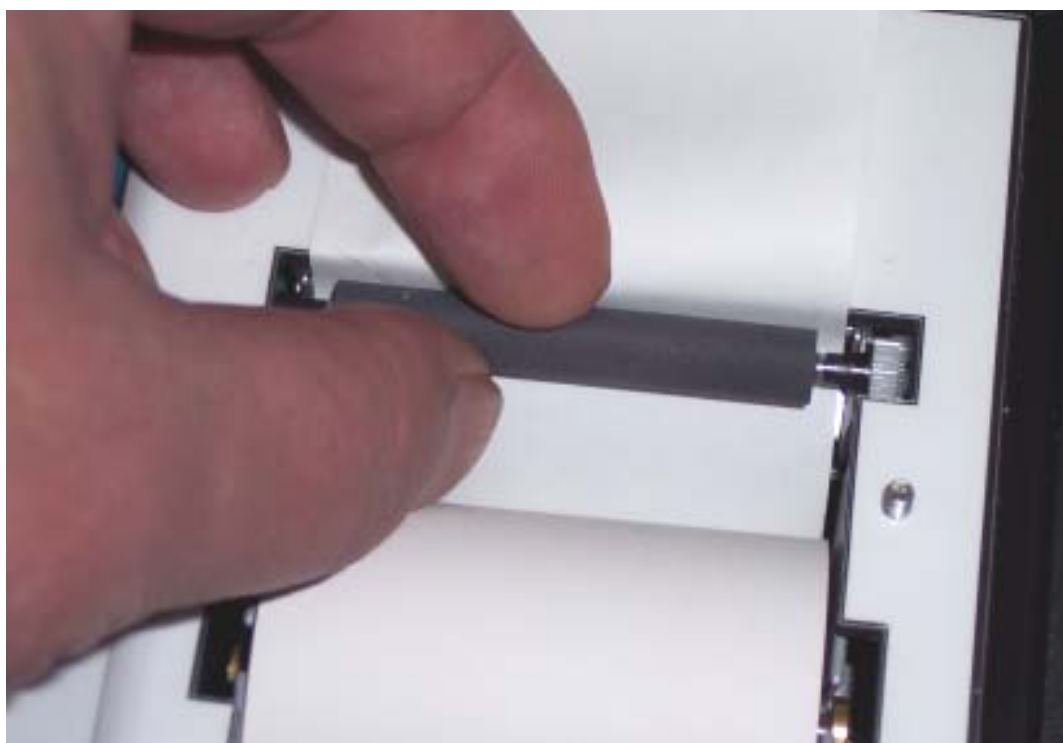
Uchopte gumený valček tlačiarne ukazovákom a vytiahnite z držiaka tlačiarne. Valček je pružinami aretovaný vo vodiacich lištách.

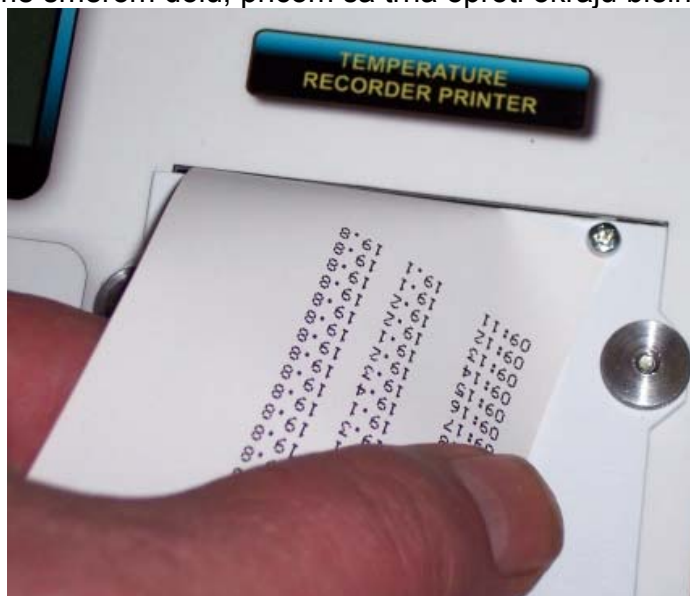


Vytiahnite valček nesúci rolku papiera. Nasunte papier na valček a vložte papier do vodiacich drážok.



Nasunte gumový valček posunu papiera do tlačiarne.





Nastavenie času a interval záznamu

Pred nastavením času je nutné v MENU Setup zvoliť položku Password, a šípkami nastaviť hodnotu na 13 a potvrdiť tlačidlom SET. Tak bude umožnené nastaviť čas a interval záznamu.

V menu Setup Time nastavujete postupne hodiny, minúty, deň, mes, rok.

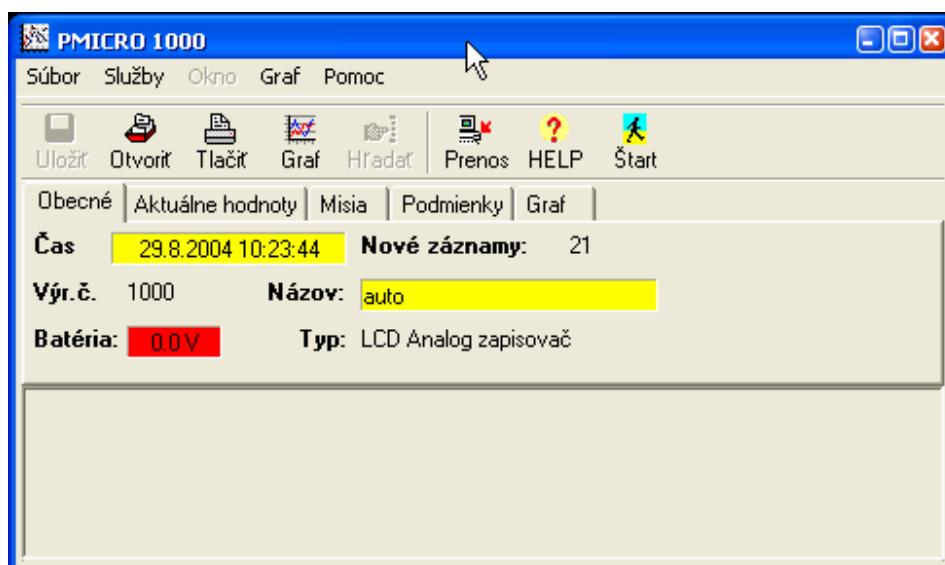
Podobne v menu SETUP Interval je možné zmeniť interval záznamu v minútach.

Komunikácia s PC:

Pre komunikáciu s PC je nutné nainštalovať programové vybavenie PMICRO distribuované na CD.

Programové vybavenie:

- Inštalácia sa vykonáva z dodanej inštalačnej diskety.
 - Programové vybavenie je spoločné pre všetky druhy zapisovačov PMICRO.
 - Po spustení programu PMICRO Desktop je nutné nastaviť komunikačný COM port, na ktorom bude zapisovač pripojený.
 - Po pripojení zapisovača sa musí zobrazíť v okne aktuálny dátum a čas prístroja, v opačnom prípade je nutné prekontrolovať pripojenie
- Súčasne prístroj musí zobrazovať na zobrazovači správu –PC-



- Aby bolo možné zapisovač použiť na záznam teploty je nutné odštartovať misiu, t.j. režim kde zapisovač zaznamenáva teplotu.
- Misia sa štartuje tlačidlom START misie. Kde sa zobrazí okno:

Štart misie / merania

Názov misie: auto 411

Poznámka: Preprava dod 0804

Interval záznamu: 30 minut ☒ Synchro

Podmienky zapisu teploty

☐ Síréná: 0 °C Pri zmene: 0

☐ Zápis nad: 0 °C

Záznamy

☒ Nulovať ☒ Rolovať

Odklad štartu

☐ Odložiť štart: 26. 7. 2001 0:49:41

OK Cancel

- Názov misie nesmie obsahovať znaky / \ , . , pretože názov misie je súčasne aj názov súboru kam sa ukladajú záznamy.
- Interval záznamu sa uvádza v minútach.
- Je možné nastaviť podmienený zápis hodnôt teploty.
Pri zmene teploty sa zapisuje len ak sa hodnota teploty zmení o nastavenú hodnotu oproti predošlému záznamu.
Tento spôsob významne ušetrí kapacitu pamäte záznamov, pretože sa zaznamenávajú len zmeny teploty.
- Odklad štartu sa používa v prípadoch, keď je nutné odložiť štart merania na určitú dobu.
Súčasne je vhodné použiť odklad štartu aby boli merania vykonávané v tzv rozumných časoch.
Napr. ak je interval záznamu 30 minút je vhodné odložiť štart na ďalšiu celú polhodinu napr. na 10:30, potom prvý záznam bude vykonaný o 10:30, ďalší záznam o 11:00 atď.